

## 患者の皆様の権利に関する宣言

当院では、患者の皆様の尊厳や人間性が尊重され、パートナーシップを強化し、以下の権利が守られることを宣言します。

1. 良質の医療を受ける権利  
患者の皆様は、差別されることなく適切な医療を受ける権利を有します。
2. 選択の自由の権利  
患者の皆様は、医師や病院或いは保健サービス施設を自由に選択し、変更することができます。また、いかなる段階においても別の医師の意見を求める権利を有します。
3. 自己決定権  
患者の皆様は、自分自身に関わる自由な決定を行う権利を有し、それに必要な情報を得る権利を有します。
4. 意思に反する処置  
患者の皆様は、意思に反する診断上の処置或いは治療は、原則的に行いません。
5. 情報に関する権利  
患者の皆様は、医療上の自己の情報を得る権利を有します。また、知らされずにおく権利と自分に代わって自己の情報の提供を受ける人を選択する権利も有します。
6. 守秘に関する権利  
診療の過程で得られた患者の皆様の個人情報、全て保護されます。
7. 尊厳を得る権利  
患者の皆様は、いかなる状態にあっても人格的に扱われ、尊厳をもってその生を全うする権利を有します。

潤和会記念病院 院長 岩村 威志

## 記念病院 理念

### 「人間愛」

## 記念病院 基本方針

1. 患者様の人権と意思を尊重し、患者様の立場に立った医療の提供
2. 地域の中核的病院として、専門的且つ高度な医療を実践
3. チーム医療を推進し、より良い医療の希求
4. 豊かな人間性を備えた医療人の育成
5. 職員が意欲を持って働ける職場環境

## おとがき 支えるということ

「やったー」大きな声で、大粒の涙を流しながら抱きついてきた長男。右手にしっかりと合格証書を持っていました。志望校合格のため、大好きなゲームの時間を減らし、友達の誘いも断り、頑張ってきた3年間。本人の強い意志があつたからこそ合格でした。

『親として私は何をしてきたのだろう。』体調管理、バランスの良い食事…。気を付けてきたことはたくさんありますが、限界もあります。しかし、どんな時も子供を信じて、「大丈夫」と3年間言い続けてきました。頑張っている息子にできたことはそれだけでした。

数日前、「ありがとう。ずっと信じてくれて。」と、ぼそっとつぶやいた息子。思いが通じていたんだと安堵しました。

ふと振り返ってみると、医療従事者として患者様を支えることはできているのか。管理者としてスタッフを支えることはできているのか。考えさせられます。これからも、まわりの方々、その人の力を信じて支えていきたい。そして、私もまた多くの方に支えて頂いていることを忘れず、感謝していきたいと思えます。

# 潤

うるおい

2020年  
4月2日発行

No. 80



一般財団法人 潤和リハビリテーション振興財団  
**潤和会記念病院**  
院長 岩村 威志  
〒880-2112 宮崎市大字小松1119番地  
TEL0985-47-5555 FAX0985-47-8558  
<http://www.junwakai.com>

## COVID19 (新型コロナウイルス) 対策本部を立ち上げました

潤和リハビリテーション振興財団 業務執行理事 東 明



去る3月6日に当財団の宮崎リハビリテーション学院36期生の卒業式が行われ、31名の理学療法学科修了者が巣立っていきました。当学院は「宮リハ」の愛称で昭和57年に南九州初の理学療法士養成校として開学して以来、今年で1868人の理学療法士・作業療法士を全国に送り出してきました。私は例年副学院長の立場で卒業式に出席していますが、今年の卒業式はCOVID19 (新型コロナウイルス)の影響でご父兄やご来賓、在校生の出席を控え、いつもよりさびしい門出となりました。そんな中でも卒業生たちが、少しはにかみながらも明るく卒業していったことは何よりの救いで、ありがたいの思いでいっぱいになりました。

さて、新型コロナウイルスの感染拡大は卒業式や入学式ばかりでなく社会生活全体に大きな影を落としています。国は2月17日に「新型コロナウイルス感染症に係る医療法上の臨時的な取扱いについて(厚生労働省)」を発出し、臨時応急的に「感染症病床以外に入院させること」に対する根拠整備をいたしました。宮崎県内の感染症病床は30床しかありません。この臨時的な取扱いはこれを超える感染者の入院に備えるためのもので、国は新型コロナウイルスの感染拡大期からまん延期を想定した準備をはじめたものと考えます。当財団

では病院の患者さん、施設などの利用者さん、職員への感染拡大を組織的に予防することを目的に、同2月17日に代表理事を本部長とした対策本部を設置しました。潤和会記念病院の入院患者さんの半数以上は75歳以上の後期高齢者です。加えて当財団に属する延岡リハビリテーション病院、介護老人保健施設ひむか苑、サービス付き高齢者住宅カーサアルバ、関連する社会福祉法人凌雲堂などは高齢者を対象とした入院所施設です。当財団は高齢者中心のケアが主体であることを考えると、院内あるいは施設内感染予防は至上の命題であります。また、潤和会記念病院は地域の救命救急医療、急性期医療という役割を担っており、診療の継続が重要な使命であります。患者さんや利用者の皆さんには感染対策で何かとご不便をおかけしていると思いますが、どうかご理解くださいますようお願いいたします。

昨年未までは「令和に入って初めての・・・」と新元号をことごとく行事が続いていましたが、今回の新型コロナ騒動で一変いたしました。宮リハの卒業式も本当は「令和に入って最初の卒業生」と盛大に祝ってあげたかったところです。この感染が一日も早く終息の目途が立ち、普通の生活に戻れるよう願ってやみません。



当院に最新鋭

## 80列マルチスライスCT

が導入されました

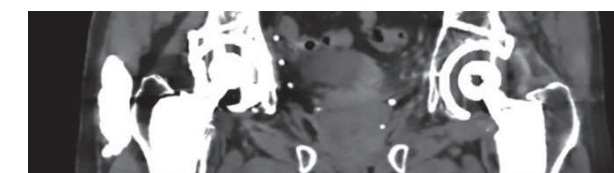
当院では最先端技術を搭載した 80 列マルチスライス CT を導入し、撮影時間の大幅な短縮と被ばく低減が可能になりました。画質も画像ノイズが少なくなり向上しました。また金属アーチファクト低減機能 (SEMAR) が備わり、金属から発生する黒抜け部分を描出することが可能になりました。装置のガントリ開口径は 78cm と、さらに大きくなり、より患者様の体位に柔軟な検査が可能となりました。時間の短縮、被ばくの低減、画質の向上、新しいアプリケーション、撮影体位の柔軟性とより患者様にやさしい検査が可能となりました。

## 股関節部

通常のCT



SEMAR適用(金属アーチファクト低減機構)

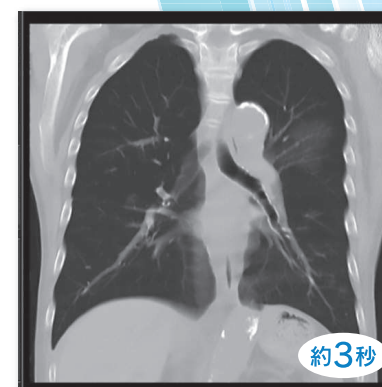


上の画像が通常の撮影、下の画像が SEMAR を使用したものです。股関節の両側に人工骨頭が留置されており通常はアーチファクトにより黒く抜けてしまいましたが SEMAR を使用することによりアーチファクトが低減され内腔を観察できます。

Aquilion Prime SP

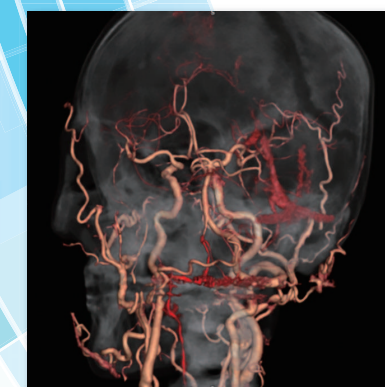


呼吸指示は分かりやすいアニメーションによる説明がされるようになりました。

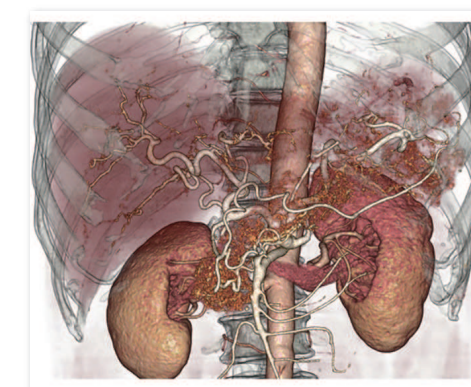


約3秒

胸部の CT 検査 (0.5mm 撮影) の息止め時間は高速撮像により約 3 秒 (範囲は 30cm)。



造影剤という薬品を腕から注射しながら頭部、腹部など様々な血管の検査を行えます。画像を 3D で再構成した場合でも画質が向上しました。



## 心不全再発の予防 ~心不全手帳を作成しました~

循環器内科 迫田直也

『心不全』は、「なんらかの心臓機能障害、すなわち、心臓に器質的および / あるいは機能的異常が生じて心ポンプ機能の代償機転が破綻した結果、呼吸困難・倦怠感や浮腫が出現し、それに伴い運動耐容能が低下する臨床症候群」と定義されています。あらゆる心臓病【冠動脈疾患 (狭心症や心筋梗塞)、不整脈、弁膜症】は心不全の原因となり、一旦心不全を発症すると生活が制限されるだけでなく、筋力、認知機能の低下にもつながり、生活の質を低下させます。心不全発症後も悪化を繰り返すことで生命の危機に陥ることもあり、心不全の悪化を予防することが重要です。

そこで、宮崎市郡医師会病院を中心として、宮崎江南病院、宮崎生協病院、当院にて『宮崎心不全地域連携の会』が設立されました。患者状態によって急性期治療・回復期治療 (日常生活への復帰に向けた、リハビリテーションや治療の継続)・維持期治療 (かかりつけの治療機関での、慢性期の治療や管理の継続) を適切に受けられるように、相互に情報共有と紹介を行っております。

また、心不全発症時の症状・心不全の治療の種類・日々の自己管理方法などを、患者自身やその家族にも知っていただくために、同会にて令和元年 12 月に心不全手帳を作成しました。前述した情報共有による連携にも利用できるように、かかりつけ・主治医・緊急連絡先の記載、日々の血圧・脈拍や体重を記録できるようになっています。現在は『入院した心不全患者』を対象として配布を行っておりますが、将来的には基礎疾患を有するすべての患者へ配布し、新規心不全発症の予防にも利用できればと考えています。

心不全以外の循環器疾患も入院・外来を問わずに対応しますので、お気軽にご相談ください。



## 心不全の経過

